

"Утверждаю"

Президент ФАС Орловской Области

Ильинов С.С



Департамент физической культуры и спорта Орловской области
ФЕДЕРАЦИЯ АВТОМОБИЛЬНОГО СПОРТА ОРЛОВСКОЙ ОБЛАСТИ
АДМИНИСТРАЦИЯ КОРСАКОВСКОГО РАЙОНА ОРЛОВСКОЙ ОБЛАСТИ
РАЛЛИ КЛУБ КОРСАКОВО

Регламент Любительское дорожное ралли (ралли 3 категории) "КОРСАКОВО"

21 марта 2026 г.

Организовано в соответствии со Спортивным кодексом РФ

ТРАДИЦИОННОЕ СОРЕВНОВАНИЕ

Орловская область

2026

ОГЛАВЛЕНИЕ

1. ВВЕДЕНИЕ	3
2. ОРГАНИЗАЦИЯ.....	3
3. ПРОГРАММА РАЛЛИ	5
4. ЗАЯВКИ.....	5
5. СТРАХОВАНИЕ	7
6. РЕКЛАМА.....	7
7. ШИНЫ	7
8. ОЗНАКОМЛЕНИЕ С МАРШРУТОМ	7
9. АДМИНИСТРАТИВНЫЕ ПРОВЕРКИ.....	7
10. ВХОДНАЯ ТЕХНИЧЕСКАЯ ИНСПЕКЦИЯ.....	7
11. ПРОВЕДЕНИЕ РАЛЛИ	8
12. ДОПОЛНИТЕЛЬНЫЕ СОРЕВНОВАНИЯ	8
13. КЛАССИФИКАЦИИ И ПРИЗЫ.....	10
14. ПРОТЕСТЫ.....	11
ПРИЛОЖЕНИЕ 1 - ЗАЯВОЧНЫЕ ВЗНОСЫ	13
ПРИЛОЖЕНИЕ 2 - СХЕМА РАЗМЕЩЕНИЯ ОФИЦИАЛЬНЫХ НАКЛЕЕК И РЕКЛАМЫ.....	14
ПРИЛОЖЕНИЕ 3 - ТАБЛИЦА ПЕНАЛИЗАЦИИ	15

1. ВВЕДЕНИЕ

1.1. Ралли проводится в соответствии со Спортивным Кодексом РАФ (СК РАФ), Правилами организации и проведения ралли 3 категории (ПДР), а также в соответствии с этим Регламентом.

Изменения и/или дополнения к Регламенту могут быть представлены только в виде пронумерованных и датированных бюллетеней, издаваемых в соответствии с нормативной документацией РАФ.

Запрещается оказывать противоправное влияние на результаты спортивных соревнований. Запрещается участвовать в азартных играх в букмекерских конторах и тотализаторах путём заключения пари на официальные спортивные соревнования в соответствии с требованиями, установленными пунктом 3 части 4 статьи 26.2 Федерального закона от 4 декабря 2007 года № 329-ФЗ «О физической культуре и спорте в Российской Федерации».

Организатор соревнования несет ответственность за выполнение требований СК РАФ, за своевременное проведение соревнования согласно календарю, за обеспечение безопасности участников, судей и зрителей во время мероприятия.

1.2. Дорожное покрытие

Дорожное покрытие на маршруте ралли, в том числе на ДС - асфальт, бетон, плитка, гравий, снег, лёд.

1.3. Суммарная дистанция ДС и общая дистанция ралли

1.3.1 Дистанция ралли

Общая дистанция ралли не менее 100 км.

Общая дистанция ДС – не менее 20 км.

1.3.2 Количество секций - 1.

2. ОРГАНИЗАЦИЯ

2.1. Статус ралли

Традиционное соревнование

2.2. Адрес и контакты Организатора

Организатор: Региональная общественная организация "Федерация автомобильного спорта Орловской области"

Технический организатор спортивной части: Межрегиональная Общественная Организация "Федерация Экстремальных и Технических Видов Спорта"

Почтовый адрес: Зеленоград, Георгиевский пр-т, 4 стр. 1, к. 66

Телефон: +7 977997 46 79

E-mail – адрес электронной почты: info@pro-x.pro

Контактное лицо: Меньшенин Алексей

Адрес официального сайта в сети Internet: www.pro-x.pro

Соорганизатор: «Ралли клуб Корсаков»

2.3. Организационный комитет

Председатель:

ИЛЬИНОВ С.С. - Президент ФАС Орловской Области

Члены комитета:

КНОДЕЛЬ В.Р. - Глава администрации Корсаковского района Орловской области

МЕНЬШЕНИН А.В. – Главный судья ралли

ТЕРЕНТЬЕВ А.М. – Руководитель НКО «Ралли клуб Корсаково»

2.4. Официальные лица



Главный судья
(Руководитель гонки)
Алексей МЕНЬШЕНИН

Москва

+ 7 977 997 46 79

Офицер по связи с
участниками
Татьяна петриченко

СС 1К на оформлении
Орёл

+ 7

Технический комиссар	Владислав ПЕТРИЧЕНКО	СС 1К	На оформлении	Орёл
Главный секретарь	Татьяна ИЛЬИНОВА	СС 1К	На оформлении	Орёл

2.5. Штаб ралли

Адрес: Орловская обл. с. Корсаково, ул. Советская, 7. Дом Культуры

2.6. Расписание работы штаба ралли и местоположение официального табло информации

Расписание работы штаба ралли:

суббота, 21.03. 07:00 – 20:00

Официальное электронное табло информации - чат «Официально ралли Корсаково 2026» в приложении Telegram. Экипаж добавляется в чат организатором через телефон, указанный при регистрации.

3. ПРОГРАММА РАЛЛИ

Мероприятие	Дата и время	Место
Начало приёма предварительных заявок	16 февраля 14:00	Страница ралли в интернете https://pro-x.pro/events/2026/Korsakovo/info
Окончание приёма предварительных заявок	19 марта 21:00	
Прибытие участников на старт	21 марта 08:30	С.Корсаково, Советская д.7, Дом Культуры
Административные проверки, выдача документов	21 марта 09:00 – 10:00	

Публикация ведомости явки на старт	21 марта 10:00	Телеграмм канал ралли
Брифинг с участниками	21 марта 10:20	С.Корсаково, Советская д.7, Дом Культуры
Старт первого экипажа	21 марта 11:01	С. Корсаково, Центральная площадь
Финиш первого экипажа (расчётно)	21 марта 16:00	
Публикация предварительных результатов (расчётно)	21 марта 18:00	Телеграмм канал ралли
Публикация итоговых результатов (расчётно)	21 марта 19:00	Телеграмм канал ралли
Награждение (расчётно)	21 марта 19:30	С.Корсаково, Советская д.7, Дом Культуры

4. ЗАЯВКИ

4.1. Процедура подачи заявок

Формы заявок публикуются на сайте www.pro-x.pro

Заявка подаётся или заполнением электронной формы, или сканом заполненной бумажной формы на адрес: info@pro-x.pro

4.2.1. Экипаж состоит из пилота и штурмана. К управлению автомобилем допускается любой из них при условии наличия водительского удостоверения и включения его в список допущенных водителей полиса ОСАГО или при наличии действующего полиса ОСАГО без ограничений списка водителей.

4.2.2. *Виды зачётов:*

4.2.3. Кроме Абсолютного зачета, можно подать заявку в зачет "Стандарт".

4.2.4. В зачете "Стандарт" могут принять участие все желающие за исключением экипажей, соответствующих критериям только Абсолютного зачета.

4.2.5. Только в Абсолютном зачете участвуют экипажи, имеющие большой опыт и занимавшие призовые места в различных дорожных ралли. Помимо этого, только к Абсолютному зачету организатор может по своему усмотрению отнести любой экипаж, чью квалификацию сочтет достаточно высокой для этого. Трасса ралли одинакова для обоих зачетов.

4.2.6. Дополнительная номинация: "Леди" (экипажи где пилот и штурман девушки). Дополнительные номинации и способ их подсчета остаются на усмотрение организатора.

4.2. Максимальное количество допускаемых экипажей

Максимальное количество допускаемых экипажей -50.

4.3. Добровольные взносы и комплект предоставляемых документов

4.4.1 Добровольные взносы описаны в Приложении 1 к Регламенту

- Эти взносы будут увеличены на 100% в случае отказа заявителя от размещения на автомобиле необязательной рекламы организатора.
- Расходы по командированию (проезд, питание, размещение и страхование) участников соревнований обеспечивают командирующие организации.

4.4.2 Комплект предоставляемых документов:

Наклейки на автомобиль:

Комплект наклеек со стартовыми номерами и рекламой

1

Документы:

Дорожная книга 1

4.4. Реквизиты для оплаты

Наименование получателя	Межрегиональная общественная организация "Федерация экстремальных и технических видов спорта"
ИНН	735129620
Расчетный счет	40703810101500001079
Банк получателя	ООО "Банк Точка"
Корреспондентский счет	30101810745374525104
БИК банка получателя	044525104
Назначение платежа	Добровольное пожертвование некоммерческой организации, НДС не облагается

4.5. Возмещения

Добровольные взносы возвращаются полностью:

- участникам, чьи заявки отклонены;
- всем участникам - в случае если ралли не состоялось.

Организатор возвращает 75% сумм добровольных взносов тем участникам, которые в случае «форс-мажора», признанного организатором, не смогли принять участие в ралли (Приложение 1).

5. СТРАХОВАНИЕ

5.1 Страхование гражданской ответственности

Страхование гражданской ответственности организатора перед третьими лицами обеспечивается в соответствии с договором коллективного страхования РАФ (www.raf.su, раздел «Документы», подраздел «Страхование»).

5.2 Страхование от рисков несчастного случая

Страхование спортсменов от рисков несчастного случая на соревновании - в соответствии с Приложением 2 к СК РАФ.

6. РЕКЛАМА

6.1 Организатор обеспечивает каждый участвующий экипаж одним комплектом официальных наклеек ралли и наклеек с рекламой организатора. Дополнительные комплекты официальных наклеек ралли и наклеек с рекламой организатора предоставляются (при их наличии) за плату в размере 2000 рублей за комплект (в случае, если экипаж испортил или утратил предоставленный комплект).

6.2 Вся реклама и наклейки, выданные организатором, включая официальные наклейки ралли, должны быть закреплены на автомобиле до начала входной технической инспекции в соответствии со схемой, и сохраняться на автомобиле в течение всего ралли. Схема расположения официальных наклеек, обязательной и необязательной рекламы организатора указана в Приложении 1. Отсутствие наклеек влечет за собой денежную пенализацию (в % от заявочного взноса):

- за отсутствие одной из рекламных наклеек – 10%;
- за отсутствие одной официальной идентифицирующей наклейки или одного стартового номера – 50%;
- за отсутствие всех рекламных наклеек – 100%

7. ШИНЫ

Шины, разрешаемые к использованию во время ралли

Автомобили должны быть укомплектованы серийно выпускаемыми шинами для дорожного использования с соответствующими маркировками на боковине (с маркировкой «Е» соответствия Правилам ООН №30 или

маркировкой DOT с указанием стандарта) согласно п. 7.1 Приложения 9 к КиТТ 2026. Рисунок протектора должен быть сохранен, его изменение запрещено.

8. ОЗНАКОМЛЕНИЕ С МАРШРУТОМ

Ознакомление с маршрутом не проводится.

9. АДМИНИСТРАТИВНЫЕ ПРОВЕРКИ

Документы, которые должны быть представлены на административных проверках

Любым членом экипажа или представителем заявителя должны быть представлены следующие документы:

- заявочная форма (полностью заполненная, если ранее ее оригинал не был направлен организатору);
- документ, дающий право на управление автомобилем (водительское удостоверение) – на каждого члена экипажа, планирующего управлять автомобилем;
- полис ОСАГО в соответствии с п.4.2.2 настоящего Регламента;
- действующий на территории РФ, в т.ч. для участия в спортивных соревнованиях, полис личного страхования от несчастных случаев - на каждого члена экипажа (для спортсменов, имеющих лицензии, выданные иными НАФ, кроме РАФ);
- документы, подтверждающие уплату заявочных взносов;
- свидетельство о регистрации транспортного средства или документ, его заменяющий;

10. ВХОДНАЯ ТЕХНИЧЕСКАЯ ИНСПЕКЦИЯ

Место проведения и расписание

Место проведения – с.Корсаково, Центральная площадь.

.Входную техническую инспекцию должен пройти каждый автомобиль, заявленный для участия в ралли.

При проведении ТИ контролируется, в частности:

- наличие и работоспособность световых приборов;
- соответствие шин;
- наличие исправного огнетушителя с не истекшим сроком поверки, аптечки с не истекшим сроком годности, знака аварийной остановки;
- правильность размещения наклеек, включая стартовые номера.

11. ПРОВЕДЕНИЕ РАЛЛИ

11.1. Расписание. Официальное время соревнования. Межстартовый интервал

Ралли проводится по системе изменяемого расписания. Официальным временем является время на часах контрольных пунктов, московское, выверенное по сайту time100.ru. Межстартовый интервал устанавливается в 1 минуту.

11.2. Общие принципы

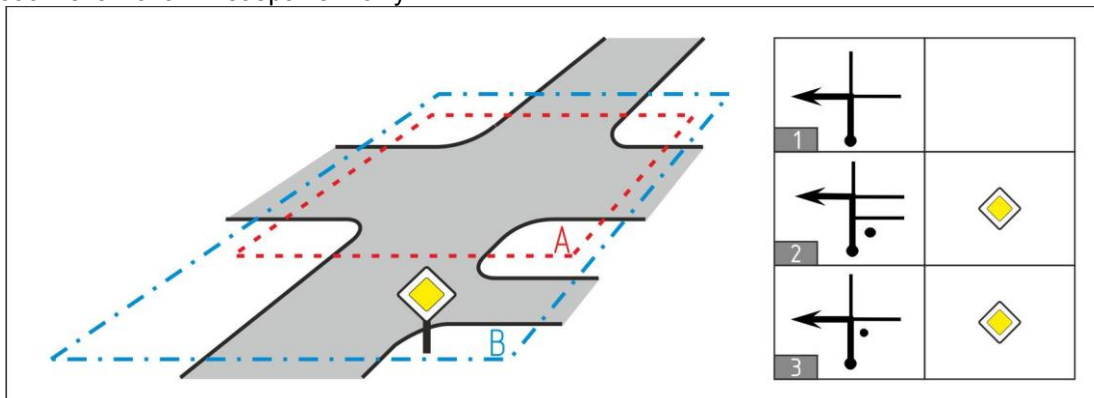
Маршрут ралли рассчитан на легковые автомобили категории В, не имеющие никаких преимуществ и исключений в части выполнения требований ПДД и дорожных знаков.

Задачей экипажа в соревновании являются проезд по единственно верному маршруту, описанному в дорожной книге (далее - ДК), и получение отметок на судейских пунктах согласно расписанию движения, описанному в маршрутном листе (далее – МЛ), а также выполнение условий дополнительных соревнований (далее - ДС). Маршрут соревнования описывается в ДК легендой – последовательностью позиций, предписывающих выполнение определенных изображением позиции манёвров на соответствующих фрагментах местности.

11.3. Обозначение позиций в ДК

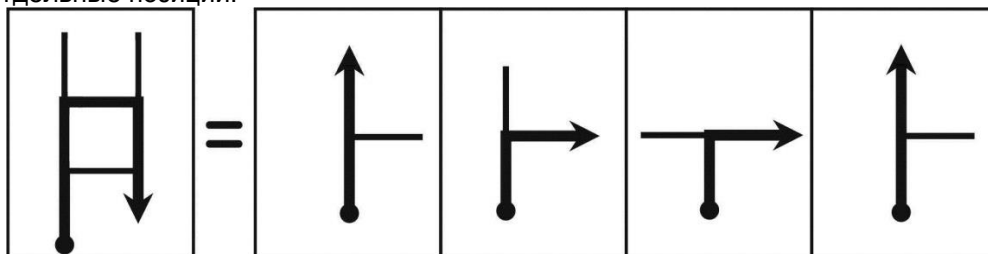
В столбце «позиция» приводится схематичное изображение фрагмента местности при виде сверху (дорог, проезжих частей, полос движения на некотором прямоугольном участке). Размер участка неизвестен. В изображении указываются все присутствующие дороги (в т.ч. и прилегающие территории, дворовые проезды), пригодные для движения автомобилей. Углы пересечений и конфигурации дорог приближены к реальным. Максимальная длина участка ограничена видимостью.

Кроме дорог, проезжих частей, полос в позиции могут быть указаны дополнительные ориентиры (дорожные знаки и указатели, светофоры, придорожные объекты и т.д.), положение которых отмечено точкой на рисунке, а сам ориентир указан в графе «Примечание». В случае, если два или более ориентиров расположены на одном столбе (опоре, подвесе), то их положение отмечается одной точкой, в противном случае - несколькими. В легенде приводятся не все ориентиры, присутствующие на местности. Положение ориентиров относительно обозначенных дорог и других ориентиров на местности должно соответствовать изображённому:



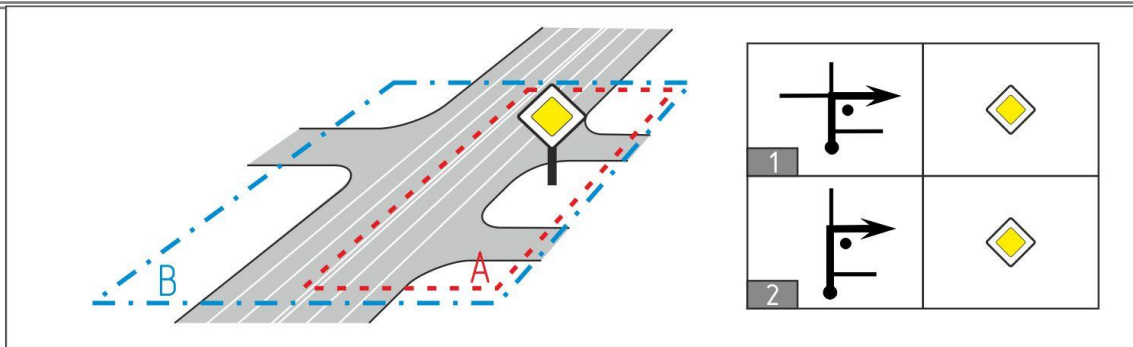
Позиция 1 соответствует изображённой конфигурации дорог (проезжих частей) (прямоугольник А) и предписывает повернуть налево. Позиция 2 также соответствует изображённой конфигурации дорог (проезжих частей) (прямоугольник В) и предписывает повернуть налево. Позиция 3 не соответствует данной конфигурации, т.к. не существует такого прямоугольника, в который попадал бы знак, но не попадала бы первая примыкающая проезжая часть.

Одно и то же пересечение дорог, проезжих частей, полос может быть как обозначено полностью, так и разбито на отдельные позиции:



Обозначения и условные символы приведены в ДК. Светофоры в роли ориентиров изображаются в ДК строго с соответствующим количеством и расположением дополнительных секций. Например, если в ДК изображен светофор без секций, то светофор с любой дополнительной секцией не будет являться искомым ориентиром.

Для дорог, имеющих три и более полосы движения в попутном направлении, а также для дорог, имеющих разделительное ограждение или трамвайные пути по центру, допускается изображение в позиции только попутной (правой) части фрагмента местности:



Позиция 1 соответствует изображённому фрагменту местности (прямоугольник В), позиция 2 также соответствует изображённому фрагменту местности (прямоугольник А). Обе позиции предписывают повернуть направо во второе примыкание.

11.4. Явная позиция

«Явная» позиция – позиция, в которой присутствует указание дистанции от начала сектора или задана дистанция от предыдущей позиции. «Явной» позиции будет соответствовать фрагмент местности, расположенный на указанном расстоянии, независимо от того, встречались ли ранее иные фрагменты местности, совпадающие с изображением позиции.

11.5. Слепые позиции

Пункт 5.5.12 Правил организации и проведения дорожных ралли на данном ралли применяется в следующей редакции: *В легенде могут присутствовать позиции без указания расстояния (общего от начала дорожного сектора и интервала от предыдущей позиции), так называемые «слепые позиции». В этом случае искомой конфигурацией на местности является первая, идентичная изображенной в позиции легенды, и присутствующая на местности после предыдущей позиции.*

11.6. Движение между позициями

12.6.1 Для п. 5.5.11 Правил организации и проведения дорожных ралли, касающийся движения на перекрестках, не указанных в ДК, на данном соревновании действует разъяснение:

12.6.2. Заезды в ворота и под шлагбаумы (за исключением шлагбаумов на железнодорожных переездах), в проезды, обозначенные знаком 5.2.1. "Жилая зона" не рассматриваются в качестве доступных направлений для движения (если движение все-таки необходимо продолжить в такие въезды, то это обозначается в ДК соответствующими позициями).

В случае если в Дорожной Книге отсутствует какой-либо перекресток из встречающихся на трассе, экипаж обязан продолжить движение в соответствии с п. 5.5.11 ПДР, а именно: по главной дороге, направление которой определяется знаками 1.34.1-1.34.2, 2.3.1-2.3.7 или табличкой 8.13 или в единственном разрешенном ПДД направлении, в остальных случаях – продолжить движение в направлении, наиболее близком к прямому, если оно не противоречит ПДД. Если на пересечении проезжих частей действуют знаки 5.15.1-5.15.2. «Направление движения по полосам», направление, наиболее близкое к прямому, определяется исходя из информации на этих знаках: наиболее прямым направлением движения считается то, которое отмечено стрелками с минимальным углом отклонения от прямолинейного:



Наиболее прямое - правое



Наиболее прямое - левое

11.7. Контрольный пункт ВКП(б)

На данном соревновании могут применяться Контрольные пункты Внезапного Контроля Прохождения бесконтактные (далее – ВКП(б)). Правила прохождения пунктов ВКП(б) аналогичны пунктам ВКП (п. 5.9.6. ПДР), за исключением того, что они обозначаются знаком с изображением печати на желтом фоне, остановка и подача контрольной карты на них НЕ производится.



*Место расположения пункта ВКП(б)
(проходится без остановки)*

11.8. Контрольные пункты ВКВ на данном соревновании применяются в соответствии с

п.5.9.3. ПДР.

Контрольные пункты старт ДС типа РД и РДС также выполняют функцию ВКВ. Опережение на таких пунктах (целые минуты) сверх льготы ВКВ penalизируется как опережение на ВКВ. В протоколе контрольного пункта отмечается факт прохождения экипажа и время данного события, при этом в зону контроля входят только попутная сторона дороги и попутная обочина. Нарушения ПДД могут быть зафиксированы судьями во всей зоне видимости контрольного пункта.

11.9 Устанавливается лимит penalизации за опоздание на КВ – 15 минут.

11.10 Фото КП могут применяться.

12. ДОПОЛНИТЕЛЬНЫЕ СОРЕВНОВАНИЯ

12.1. Дополнительные соревнования проводятся в соответствии с ПДР. На данном ралли возможны ДС следующих типов: РД, РДС, РРД, РУ, РГ, СЛ.

12.2. Зона действия знака ограничения скорости на ДС типа РД/РДС.



знак 3.24

Согласно ПДД РФ зона действия знака 3.24 «ограничение максимальной скорости» распространяется:

12.2.1. От места установки знака до ближайшего перекрестка за ним, а в населенных пунктах при отсутствии перекрестка – до конца населенного пункта. При этом согласно п. 1.1 ПДД РФ не являются перекрестками «выезды с прилегающих территорий». Согласно термину «прилегающая территория», к ней относится территория, прилегающая к дороге и предназначенная для сквозного движения ТС. На основании указанного при расчете зоны действия знаков 3.24 перекрестками в том числе **НЕ считаются**: выезды на АЗС, выезды с АЗС, выезды и выезды на территории автостоянок, гаражей, предприятий, проезжие части, имеющие ворота или шлагбаумы, а также иные пересечения дорог или проезжих частей, **НЕ обозначенные** знаками 2.1, 2.2, 2.4, 2.5. 2.3.1.-2.3.7 при движении по маршруту ралли (знаки, установленные на пересекаемых и примыкающих дорогах и проезжих частях в расчет не принимаются).



знак 2.1



знак 2.2



знак 2.4



знак 2.5

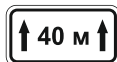


Знак 2.3.1

12.2.2. Зона действия знака 3.24, установленного перед населенным пунктом, обозначенным знаком 5.23.1 или 5.23.2, распространяется до этого знака.

12.2.3. Зона действия знака 3.24 может быть уменьшена:

- установкой знака 3.24 с другой скоростью движения
- применением таблички 8.2.1. – до указанной на ней дистанции



табличка 8.2.1

- знаками 3.25 «Конец зоны ограничения максимальной скорости» или 3.31 «Конец зоны всех ограничений»



знак 3.25



знак 3.31

12.2.4. В случае наличия на трассе ДС типа РД, РДС, РУ знаков 5.31 («Зона ограничения скорости»), экипажи обязаны выполнить их требования, но не учитывать при расчёте режима движения на Дополнительном соревновании.

12.2.5. **Дополнительное соревнование типа Расчет Режимы Движения (РРД):**

Задача экипажа – рассчитать время движения по участку маршрута между точками Старт и Финиш РРД. Правила задания средней скорости и расчета времени идентичны ДС типа РД.

13. КЛАССИФИКАЦИИ И ПРИЗЫ

Пенализация определяется в часах, минутах, секундах и долях секунд.

По итогам ралли будет составлена и опубликована классификация ралли.

Кубками награждаются экипажи, занявшие 1,2,3 места по итогам ралли в Абсолютном зачете и зачете «Стандарт», а также в номинациях.

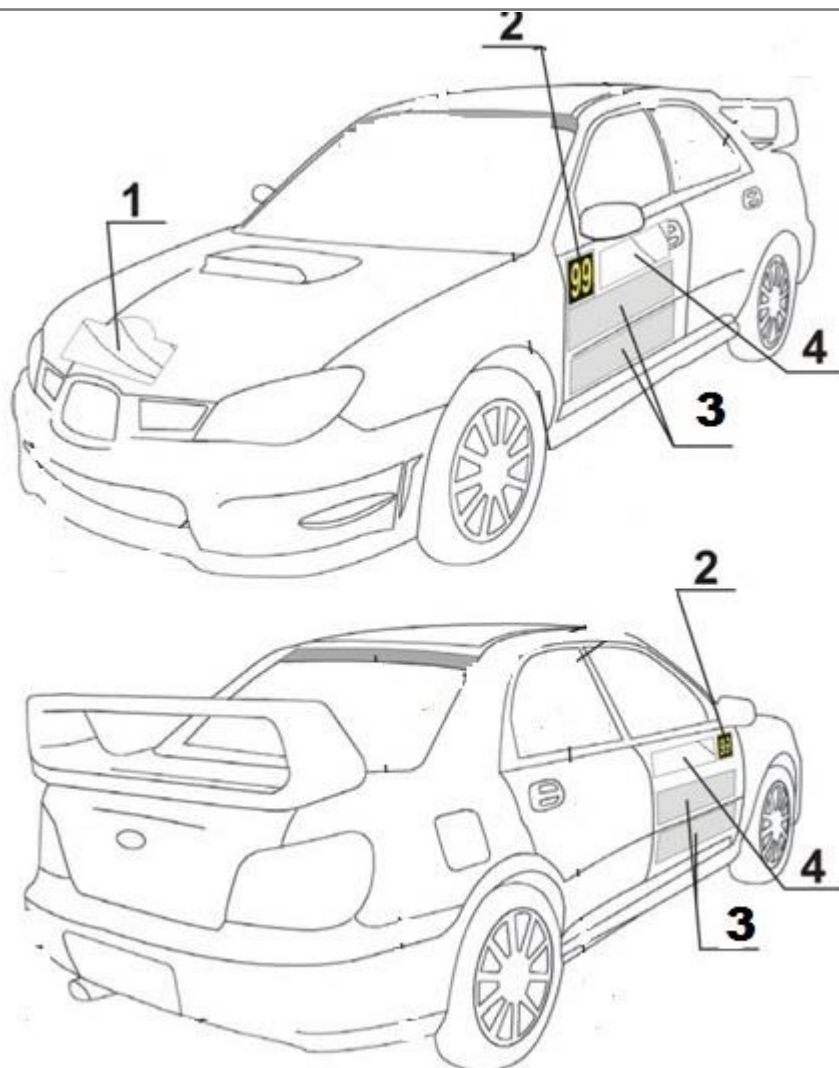
14. ПРОТЕСТЫ

14.1. Сумма Протеста

Протесты должны подаваться с соблюдением условий, установленных ст. 3.9. Спортивного кодекса РАФ и ПДР. Сумма денежного залога при подаче протеста устанавливается в размере соответствующего базового заявочного взноса

ПРИЛОЖЕНИЕ 2

СХЕМА РАЗМЕЩЕНИЯ ОФИЦИАЛЬНЫХ НАКЛЕЕК И РЕКЛАМЫ



Обязательные наклейки и реклама:

1 – Наклейка с наименованием ралли (на капоте)

2 – Стартовые номера (на обеих передних дверях, или на обоих задних боковых стеклах)

4 – Ралли-плейт с обязательной рекламой (на обеих передних дверях)

Необязательная реклама:

3 – На обеих передних дверях под ралли-плейтом

ПРИЛОЖЕНИЕ 3

ТАБЛИЦА ПЕНАЛИЗАЦИИ

Состав нарушения	Отказ в старте	Исключение (**)/ решение ГСК	Пенализация (в секундах)
Несоответствие автомобиля техническим требованиям и/или требованиям безопасности	**		
Несоответствие заявленного автомобиля требованиям Регламента, выявленное на ТИ		ГСК	
Отсутствие знака аварийной остановки, аптечки установленного образца, закрепленного ручного огнетушителя, выявленное на ТИ			3600
Непрохождение технической инспекции		ГСК	
Движение по маршруту ралли с помощью буксировки/погрузки		ГСК	
Утрата контрольной карты, внесение в нее исправлений экипажем		**	
Нахождение автомобиля участника в контрольной зоне контрольного пункта свыше 20 секунд после подачи стартовой команды		**	
Расхождения записей в контрольной карте и протоколах контрольного пункта		ГСК	
Неподчинение судьям, нарушения в зоне контроля контрольных пунктов		ГСК	
Отсутствие на автомобиле обязательных информационных материалов		ГСК	
Отсутствие двух стартовых номеров		ГСК	
Непредъявление контрольной карты судьям		**	
Нарушение численного состава экипажа		ГСК	
Опоздание на совмещенный старт ДС по вине экипажа (за каждую минуту)			60
Опоздание на пункте КВ (за каждую минуту). Максимальное опоздание - 15 минут. Пример: экипаж опоздал на 14 минут, - штраф - 14 минут. Пример: экипаж опоздал на 15 минут, - штраф - 15 минут. Пример: экипаж опоздал на 16 минут, - штраф - 15 минут			60, но не более 900
Опережение на пункте КВ, ВКВ, за каждую минуту. опережение на пункте ВКВ, за каждую минуту сверх льготы			60
Пропуск пункта КВ (кроме стартового и финишного), ВКВ, ВКП, ВКП (6), СКП			600
Пропуск старта ДС и/или финиша ДС и/или контрольного пункта типа Финиш-Старт РДС.			900
Пропуск стартового КВ	**		
Пропуск финишного КВ		**	
Нарушение порядка прохождения контрольных пунктов (за каждый случай)			300
Остановка или изменение направления движения в зоне видимости контрольных пунктов: ВКВ, Финиш (РД или РДС), Финиш-Старт РДС			180

Движение в направлении, противоположном предписанному маршрутными документами, на ДС типа РУ (если это особо отмечено в ДК), РГ		**	
Остановка между желтым и красным знаками на контрольном пункте Финиш ДС типа РГ, РУ		ГСК	
Опоздание/опережение от расчетного времени финиша на ДС типа РД, РДС, РГ, за секунду			1, но не более 600
Нахождение на ДС типа РУ сверх норматива, за 1 секунду			1, но не более 600
Опережение сверх норматива по ПДД на ДС типа РУ			180
Нахождение на ДС типа СЛ, за 0,1 секунды			0,5
Нарушение предписанной схемы прохождения на ДС типа СЛ (прибавляется к времени нахождения на маршруте ДС)			300
Невыполнение финиша «базой» на ДС типа СЛ (прибавляется к времени нахождения на маршруте ДС)			30
Смещение или сбивание ограничителя на ДС типа СЛ (прибавляется к времени нахождения на маршруте ДС)			10
Фальстарт (прибавляется к времени нахождения на маршруте ДС)			30
Нарушение ПДД, зафиксированное судьями (за каждое)			180
Превышение максимально разрешенной по ПДД скорости более чем на 21 км/ч, но менее чем на 41 км/ч, зафиксированное судьями			180
Превышение максимально разрешенной по ПДД скорости более чем на 40 км/ч, зафиксированное судьями			600
Извлечение выгоды в результате отклонения от маршрута на участке ДС (за каждый случай): назначение худшего результата, показанного на данном ДС экипажами, участвовавшими в соревновании, плюс 900 секунд			900
Извлечение выгоды, полученное в результате отклонения от зачетной дистанции на дорожном секторе		ГСК	
Несоблюдение требований ПДД в отношении ремней безопасности, включенного света фар, за каждое			180
Отсутствие изображения Фото КП			600
Расхождение между записанным в карту самоконтроля значением РРД и расчётным, за секунду. Но не более 900 с			1, но не более 900